

Accident télésiège Luz

- 01 03 1987 à 16h10
- Pylône de retour supérieur s'effondre
- Toute la ligne tombe au sol
- 300 à 400 blessés
- Météo favorable

LA CATASTROPHE DE LUZ-ARDIDEN

Lundi 7 mars 1997, Page 1

16 h 10 dimanche : le pylône cède

C'est mercredi que, dans le silence de la nuit, s'est produite la catastrophe. Un câble de 200 mètres de long, qui supportait le pylône, s'est rompu. Les câbles de secours ont été utilisés pour maintenir le pylône en position. Les secours ont été envoyés sur place à 16 h 10. Les victimes ont été évacuées à l'hôpital de Tarbes. Les secours ont été envoyés sur place à 16 h 10. Les victimes ont été évacuées à l'hôpital de Tarbes.

Les secours ont été envoyés sur place à 16 h 10. Les victimes ont été évacuées à l'hôpital de Tarbes. Les secours ont été envoyés sur place à 16 h 10. Les victimes ont été évacuées à l'hôpital de Tarbes.

Les victimes

Les victimes ont été évacuées à l'hôpital de Tarbes. Les secours ont été envoyés sur place à 16 h 10. Les victimes ont été évacuées à l'hôpital de Tarbes.

Les victimes

Les victimes ont été évacuées à l'hôpital de Tarbes. Les secours ont été envoyés sur place à 16 h 10. Les victimes ont été évacuées à l'hôpital de Tarbes.

Témoins du drame

Les gens tombaient comme des pantins

Il y a eu un choc, un bruit, un fracas. Les gens tombaient comme des pantins. Les secours ont été envoyés sur place à 16 h 10. Les victimes ont été évacuées à l'hôpital de Tarbes.

Les secours ont été envoyés sur place à 16 h 10. Les victimes ont été évacuées à l'hôpital de Tarbes. Les secours ont été envoyés sur place à 16 h 10. Les victimes ont été évacuées à l'hôpital de Tarbes.



Accident télésiège LUZ

- Alerte SAMU 31 à 17h30
- Départ seul avec hélicoptère écureuil
- Pas de treuillage possible
- Délai intervention environ 50 min

Arrivée sur site

18H 20 arrivée sur site

Contact radio avec l'hélicoptère sécurité civile

Col encombré de VSAB

Visuel sur le télésiège

Posé en bas de la station proche du PMA

Cauchemar à Luz-Ardidien

Cinq morts, plus d'une centaine de blessés, dont vingt-cinq très sérieusement atteints, selon le dernier bilan de l'accident de hélicoptère survenu hier après-midi dans la station des Bains-Jardins de Luz-Ardidien. Un pylône s'est rompu alors que les cinquante sièges — à quatre places — de la remorque hélisuspensée étaient tous occupés.



Arrivée au PMA

- Salle du restaurant
- Grande confusion
- 10 blessés présents
- Pas de médecin ou officier sapeur pompier visibles
- Pas de secrétariat
- Pas d'identification ou de fiche médicale

Mise en action au PMA

Prise en charge de 2 blessés

- un adulte avec trauma cranio facial conscient
- un enfant avec fracture ouverte de jambe

Disparition de mon sac

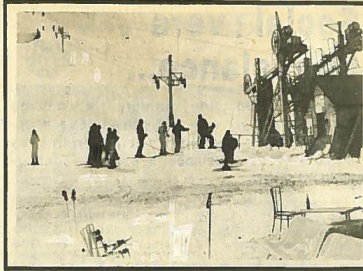
Récupération de mon sac

Perfusion et analgésie de mes 2 patients

Tentative d'évaluation

- Rencontre avec un officier sapeur pompier
- Demande de mise à disposition de MON hélicoptère
- On me réserve un puma
- Ne resteraient que trois blessés sur l'avant
- je cède mon vecteur pour un malade que je n'ai pas examiné, médicalisé ou non

LA CATASTROPHE DE LUZARDEN



La petite dernière pyraménienne

Enfin en 1982, le chantier de Luzard s'achève et le monde est témoin de la plus grande catastrophe de la montagne.

Le chantier est terminé, le chantier est fini, le monde est témoin de la plus grande catastrophe de la montagne.

Le chantier est terminé, le chantier est fini, le monde est témoin de la plus grande catastrophe de la montagne.

Le chantier est terminé, le chantier est fini, le monde est témoin de la plus grande catastrophe de la montagne.

C'était le fleuron de la station

Le chantier est terminé, le chantier est fini, le monde est témoin de la plus grande catastrophe de la montagne.

16 h 10, dimanche,

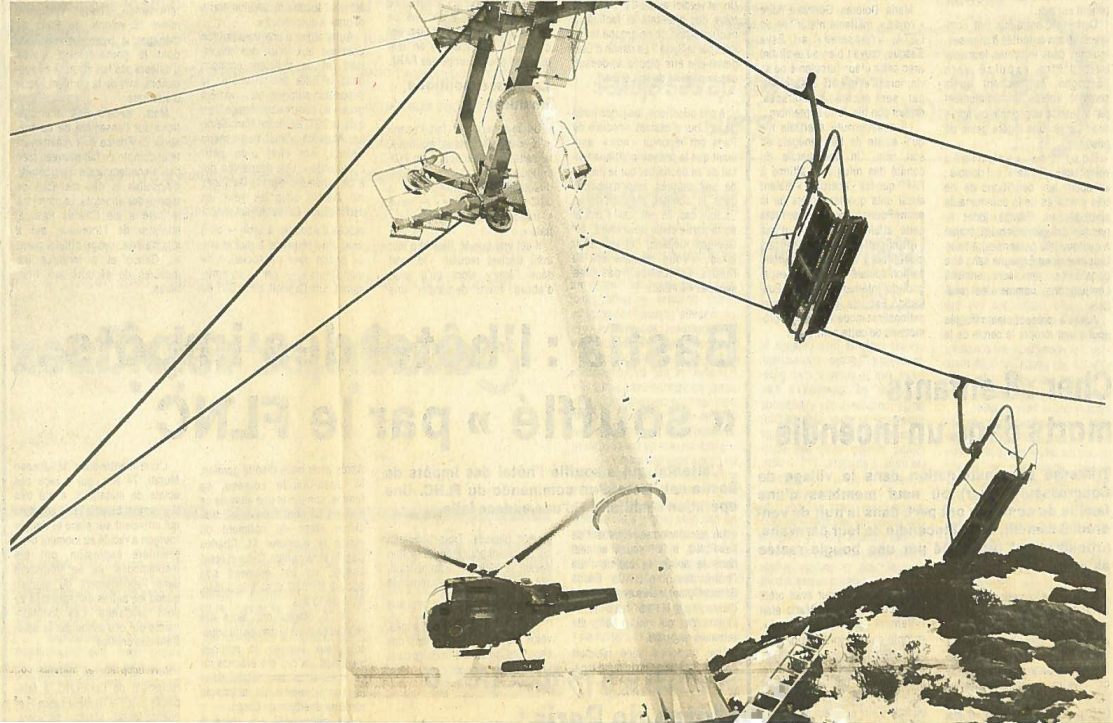
Le chantier est terminé, le chantier est fini, le monde est témoin de la plus grande catastrophe de la montagne.

Le chantier est terminé, le chantier est fini, le monde est témoin de la plus grande catastrophe de la montagne.

Le chantier est terminé, le chantier est fini, le monde est témoin de la plus grande catastrophe de la montagne.

Le chantier est terminé, le chantier est fini, le monde est témoin de la plus grande catastrophe de la montagne.

Le chantier est terminé, le chantier est fini, le monde est témoin de la plus grande catastrophe de la montagne.



Tentative d'évaluation 2

- Tentative d'évaluation des blessés dans le PMA
- Il n'en reste que 6
- Ils disparaissent au fur et à mesure de mon évaluation
- j'abandonne
- je reviens vers mes 2 patients
- on transite vers le puma
- on décolle de nuit vers 19h 15

Arrivée à l'hôpital de Tarbes

- 19H 30
- Je retrouve mon hélicoptère
- Je n'ai aucune idée de l'importance de l'accident
- J'apprend l'importance des moyens engagés
- Demande de départ sur Lourdes pour évaluation

Arrivée à l'hôpital de Lourdes

- Lourdes a reçu à ce moment 26 blessés et 2 DCD
- Un traumatisme médullaire avec signes déficitaires est à évacuer sur Toulouse
- départ vers Toulouse avec ce patient vers 21h 15

Les A d d
Le télégège
f

5 morts, 1

LUNDI 2 MARS 1987

10 pages

10 pages

10 pages

Le télégège

10 pages

10 pages

10 pages

10 pages

10 pages

10 pages

10 pages

10 pages

10 pages

10 pages

10 pages

10 pages

10 pages

10 pages

10 pages

10 pages

10 pages

10 pages

10 pages

10 pages

10 pages

10 pages

10 pages

10 pages

10 pages

10 pages

10 pages

10 pages

10 pages

10 pages

10 pages

10 pages

10 pages

10 pages

10 pages

10 pages

10 pages

10 pages

10 pages

10 pages

10 pages

10 pages

10 pages

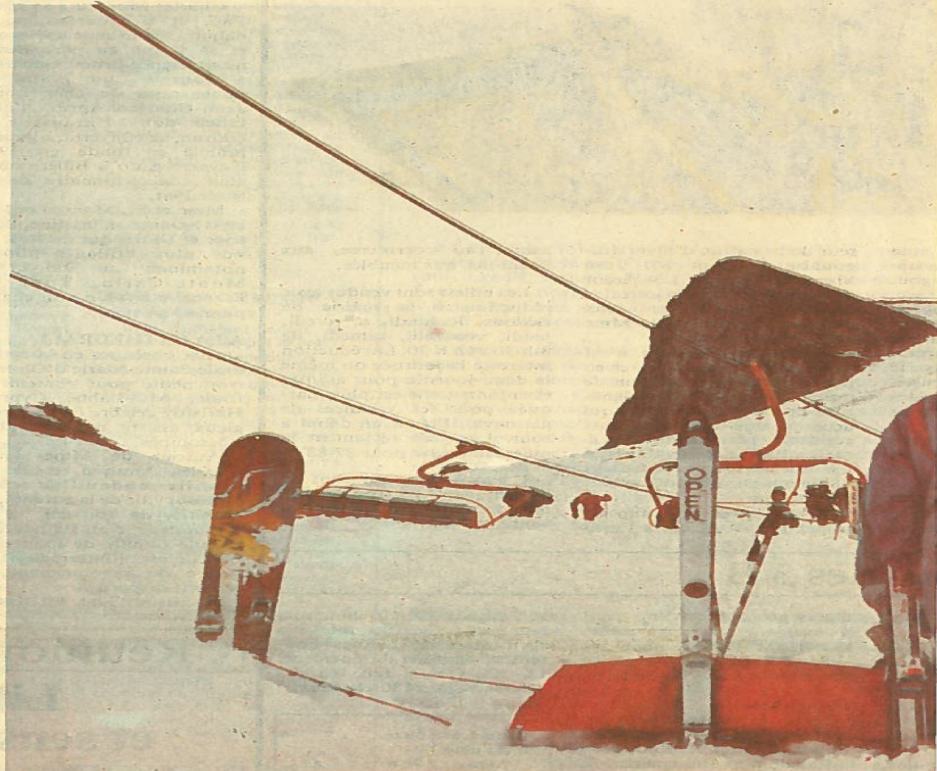
10 pages

10 pages

ÉCLAIR PYRÉNÉES

10 pages

10 pages



Evaluation

- Arrivée tardive
- Durée de jour très courte 1H
- Identification imparfaite des intervenants
- COS ou DSM non trouvés
- Blessés ne sont pas numérotés
- Fin d'évacuation de l'avant

Evaluation

- Absence de contacts avec le SAMU
- Premier contact à notre arrivée à l'hôpital de Tarbes
- Acteur non décisionnel
- Non connaissance de l'importance des moyens engagés
- PMA installé au seul endroit possible

Evaluation

- le tri et les évacuations de l'avant sous médicalisées
- Les médecins sont au PMA
- Absence de secrétariat au PMA
- Pas de numérotation des blessés
- Évacuations vers les hôpitaux sans priorisation médicale

Evaluation

- Evacuations par voie routière essentiellement
- 6 patients évacués par hélicoptère
- Durée de vol 10 à 15 min
- Durée transit routier 1h
- 34 blessés reçus à Lourdes
- 12 blessés reçus à Tarbes

Conclusion

- Organisation de la première heure primordiale
- Nommer un DSM
- Communication vitale entre les acteurs
- Identification des intervenants visible
- Secrétariat entrée et sortie du PMA essentiel

Conclusion

- Numérotation des blessés
- Priorisation médicale des évacuations
- Fiches médicales
- La régulation du SAMU oriente les hospitalisations
- Lien radio ou téléphonique obligatoire